



Esbjerg Havn
Att: Henrik Theilgaard
Hulvejen 1
6700 Esbjerg

Torvegade 74, 6700 Esbjerg

Dato 8. september 2021
Sagsid 17/15918

§25-tilladelse (VVM)

Esbjerg Kommune modtog den 24. november 2017 ansøgning om udvidelse af Esbjerg Havn. Havneudvidelsesprojektet er Miljøvurderingsloven bilag 1, pkt. 8b. Ifølge Miljøvurderingslovens §15 (lovbek. nr. 973 af 25. juni 2020), må projektet ikke påbegyndes før projektets indvirkninger på miljøet er undersøgt samt at Trafik-, Bygge- og Boligstyrelsen og kommunen har meddelt tilladelse.

Udvidelsen af havnen er lokalplanpligtigt og der skal ske en ændring af kommuneplanen, hvorfor Esbjerg kommune samtidigt udarbejder forslag til lokalplan. Miljøvurdering af lokalplanen er indeholdt i miljøkonsekvensrapporten, der blev fremlagt samtidigt med forslag til lokalplan.

Miljøkonsekvensrapporten belyser de relevante miljøkonsekvenser ved projektet med fokus på:

- Befolkning og sundhed
- Trafik
- Støj og vibrationer
- Natur på land
- Arealforbrug
- Jord- og grundvandsforurening
- Vandafledning
- Luft og emissioner
- Klima
- Landskab og kulturhistorie
- Visuelle forhold
- Materielle goder

- og indeholder oplysninger om alternativer, projektets forventede skadelige virkninger på miljøet og påtænkte foranstaltninger til forebyggelse af de skadelige virkninger.

Loven fastlægger, at kommunen skal inddrage offentligheden i forbindelse med miljøvurderingen. Inden kommunen tager stilling til, hvad miljøkonsekvensrapporten skal belyse, skal der indkaldes ideer og forslag fra offentligheden. Esbjerg Kommune afholdt høringen fra den 3. februar til den 31. marts 2021.

Byrådet har den 1. februar 2021 vedtaget at sende forslag til kommuneplanændring, lokalplanforslaget og forslag til miljøkonsekvensrapport i offentlig høring i otte uger.

Forslaget til VVM-tilladelse forudsætter, at etableringen af havneudvidelsen sker i overensstemmelse kommune- og lokalplanlægningen for området.

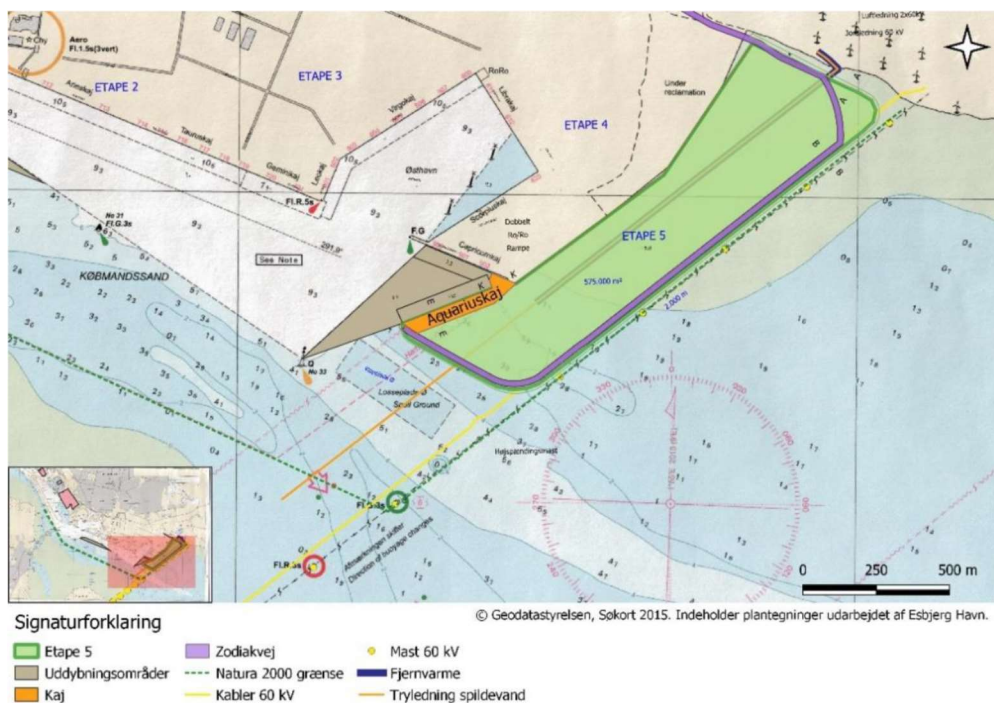
Esbjerg kommune er myndighed for de dele af projektet, som findes på land. Trafik-, Bygge- og Boligstyrelsen er myndighed for de dele af projektet, som findes på vandet i form af blandt andet opfyldning af søterritoriet, spunsning. Foruden denne tilladelse skal der foreligge en tilladelse fra Trafik-, Bygge og Boligstyrelsen forud for igangsætningen.

Beskrivelse af projektet

Projektområdet omfatter ca. 76 ha af Vadehavet. Heraf bliver ca. 59 ha til nye havnelandarealer, mens ca. 17 ha uddybes til nye sejlbare vandarealer og sejlrænder.

Etape 5 er placeret mellem den nuværende havnegrænse og Natura 2000-område nr. 89: Vadehavet, der samtidig er udpeget som UNESCO Verdensarvsområde (se Figur 1.3). Havneudvidelsen vil ske inden for det område, der i Kommuneplan 2018-30 er vist og beskrevet som perspektivområde for en fremtidig havneudvidelse.

Etape 5 ligger indenfor Vadehavsfredningen, men med en afstand på minimum 10 m til Natura 2000-området.



Figur 1.3: Etape 5 vist i forhold til Natura 2000-område nr. 89 samt Vadehavsfredningen.

Med etableringen af Etape 5 bliver Esbjerg Havn udvidet med ca. 575.000 m² nyt havneareal, 350 m kaj og en dobbelt rampe til af- og pålæsning af gods.

Opfyldningen til havnearealerne i Etape 5 vil ske løbende i takt med oprensningen af sejlrenden fra Nordsøen ind i Grådyb Tidevandsområde, da opfyldningen dels vil ske med sand fra denne oprensning og dels med sand fra de 17 ha vandareal, som uddybes i projektet. Der anvendes kun rent sand til opfyldning.

Som en del af projektet vil bredden på sejlrenden udfor Atlant- og Australienskajerne forøges fra 200 m til 300 m. Den bredere sejlrende vil forbedre besejlingsforholdene og mindske generne for fortøjede skibe langs strømkajerne.

Anlægsarbejdet planlægges igangsat i andet halvår af 2021. Hele etappen vil kunne etableres over en periode på ca. 5 år, og indpumpningen af sand til opfyldningen af området vil foregå gennem hele perioden. Arealet vil kunne tages i brug, efterhånden som etappen udbygges. Det planlægges, at ca. halvdelen af arealet kan indgå i havnens drift i det 3. år. Havneudvidelsen forudses fuldt udnyttet i år 2026, umiddelbart efter at udvidelsen er færdig.

Arealerne på Etape 5 planlægges indledningsvis anvendt til oplag for udslibning af projektgods til havmølleparker. Senere kan der opstå et vist behov for etablering af forskellige virksomheder, derfor indeholder plangrundlaget mulighed for bebyggelse.

De nye havnearealer kan dog maksimalt bebygges svarende til 10 % i fodaftryk.

Havnearealet opdeles i to delområder (A og B). Bygningshøjden må ikke overstige 30 meter. Dog må mindre bygningsdele opføres i op til 35 meter, ligesom skorstene kan gives den for driften nødvendige højde. Delområder, bebyggelse med fodaftryk på 10 % og oplag i varierende højde er vist på Figur 1.4.



Figur 1.4 Delområder på Etape 5.

Nær ved kajerne i delområde B vil der i perioderne mellem udskibninger kunne ske opstilling af højt projektgods, svarende til det nuværende oplag af cirka 90 meter høje vindmølletårne nær kajer på Esbjerg Østhavn. Det forudses, at højden på vindmølletårne stiger i fremtiden. Derfor indeholder delområde B mulighed for højt oplag i tilknytning til udskibning fra Aquariuskaj. I delområde A må oplag ikke overstige den maksimale bygningshøjde på 30 m.

På alle havnearealerne kan der anvendes højt bevægeligt havneudstyr, som mobilkraner på cirka 80 meter, specialkraner på cirka 120 meter og diverse transportmateriel og udstyr på cirka 20 meter. Dette svarer til det havneudstyr, som anvendes på den nuværende Esbjerg Østhavn.

Tilladelse

Esbjerg Kommune meddeler hermed en §25 tilladelse til, at ansøgning om udvidelse af Esbjerg Havn mod syd, kan imødekommes i henhold til miljøvurderingsloven (lovbek. nr. 973 af 25. juni 2020 af lov om miljøvurdering af planer og programmer og af konkrete projekter (VVM)). Projektområdet omfatter ca. 76 ha af Vadehavet. Heraf bliver ca. 59 ha til nye havnelandarealer, mens ca. 17 ha uddybes til nye sejlbare vandarealer og sejltreder.

Denne tilladelse bortfalder, hvis den ikke er udnyttet inden 3 år, fra den er meddelt.

Begrundelse for tilladelse

Esbjerg Kommune imødekommer ansøgningen om udvidelse af Esbjerg Havn på baggrund af miljøkonsekvensrapporten.

Miljøkonsekvensrapportens konklusion er, at udvidelse af havnen ikke vil få væsentlig indvirkning på miljøet. De miljømæssige påvirkninger i relation til Etape 5 er alle uddybende beskrevet og vurderet i miljøkonsekvensrapporten og resumeret i det ikke tekniske resumé i

kapitel 1. Der er ikke konstateret nogle væsentlige miljøpåvirkninger af projektet.

Vilkår for tilladelse

Det er en forudsætning for §25 tilladelsen, at havneudvidelsen i al væsentlighed etableres inden for de fysiske og miljømæssige rammer, som er angivet i både lokalplanen og miljøkonsekvensrapporten.

Jord- og grundvandsforurening

Spild under anlægsarbejdet skal undgås ved:

- At brændstofpåfyldning sker på centrale steder, som er sikrede mod spild.
- Så vidt muligt at undgå at flytte unødigt på mobile entreprenørtanke.
- Indretning af miljøpladser til opbevaring af olie.
- Større mængder brændstof til entreprenørmateriel skal transporteres og opbevares i godkendte olietanke og bør placeres i tætte stålcontainere, der kan tilbageholde spild.
- At sikre regelmæssig vedligeholdelse af entreprenørmaskiner med henblik på at forebygge brud på hydraulikslanger og vedvarende oliedryp.

Eventuelt spild må forventes at være af en beskeden størrelse og skal håndteres ved opsamling og fjernelse af forurenede jordlag.

Luft og emissioner

Valg af maskiner, arbejdsmetoder og indretning af arbejdspladser skal ske, så omgivelserne generes mindst muligt af støv.

Udførende entreprenører skal ved tilrettelæggelse af arbejdet, herunder med afdækning, vanding eller befugtning sikre, at der ikke opstår støvgener i omgivelserne.

Klima

Kajkonstruktionen skal dimensioneres således, at kaj og bagland senere kan hæves til kote +6,0 m DVR90.

Hydraulik og morfologi

Der foretages en årlig sandfodring på ca. 240 m³ af stranden øst for Præstegårds-bækkens udløb som kompensation for tabet af sand til sedimenttransporten ved udbygningen af Etape 5. Fodringen udføres med en sandkvalitet der svarer til sandet i området og tilrettelægges således, at den ikke hindrer afstrømningen fra Præstegårdsbækken til vadehavet.

Esbjerg Havn skal oprense Præstegårdsbækken så den nødvendige hydrauliske kapacitet ikke reduceres.

Offentliggørelse

§25 tilladelsen offentliggøres på kommunens hjemmeside www.esbjergkommune.dk fra den 8. september 2021 og 4 uger frem.

Andre tilladelser og dispensationer

Der er med denne §25-tilladelse ikke taget stilling til andre nødvendige tilladelser og dispensationer efter anden lovgivning eller til bygherrens

adkomst til de nødvendige arealer. Tilladelsen kan således først udnyttes i takt med, at bygherren har indhentet andre tilladelser og dispensationer.

Klagevejledning

Klagefristen er 4 uger fra tilladelsen offentliggøres på Esbjerg Kommunes hjemmeside, dvs. 6. oktober måned 2021.

§25 tilladelsen kan påklages til Miljø- og Fødevareklagenævnet af enhver med retlig interesse i sagens udfald samt af landsdækkende foreninger og organisationer, der som hovedformål har beskyttelsen af natur og miljø eller varetagelsen af væsentlige brugerinteresser inden for arealanvendelsen, jf. miljøvurderingslovens §§50. §25 tilladelsen kan påklages for så vidt angår såvel retlige spørgsmål og vurderingen af, om den bør meddeles samt vilkårene for tilladelsen.

Klagen skal sendes til Esbjerg Kommune, ved hjælp af digital selvbetjening. Derefter har Esbjerg Kommune 3 uger til at sende klagen videre til Miljø- og Fødevareklagenævnet.

En klage har som udgangspunkt ikke opsættende virkning, men Natur- og Miljøklagenævnet kan i medfør af Lov om miljøvurdering af planer og programmer og af konkrete projekter (VVM)'s §53 beslutte, at tilladelsen ikke må udnyttes. Endvidere kan nævnet påbyde, at eventuelt igangsatte bygge- og anlægsarbejder standses.

Venlig hilsen

René Nygaard Antvorskov
Byplanlægger